



## EDITORIAL

La palma de aceite es un cultivo muy productivo, ofrece un rendimiento mucho mayor a un menor costo de producción que otros cultivos para la producción de aceite vegetal. Actualmente, el aceite de palma es el principal aceite vegetal en el mundo con una producción de 62.9 millones de toneladas producidas nivel global en 2017.

El aceite de palma y sus derivados son ampliamente utilizados, tanto en la industria alimentaria como en otros sectores (cosmético, biocombustibles). Este cultivo ha sido un motor de deforestación al igual que otros bienes de consumo con alta demanda producidos en países con bosques tropicales. En las tierras bajas de Malasia e Indonesia, la conversión a gran escala de bosques a palma aceitera ha causado graves impactos ambientales.

La demanda de aceite de palma continúa y como resultado la producción mundial ha tenido un aumento constante. Las hectáreas sembradas de palma de aceite pasaron de 10 a 17 millones entre el año 2000 y 2012, éstas se han extendido a América Latina. Particularmente México, ha tenido un aumento del cultivo de 16,754 hectáreas en el año 2000 a 96,659 hectáreas en el 2017.

## DESTACADOS

### La Palma de Aceite en México

En México, los estados de Veracruz, Campeche, Tabasco y Chiapas cuentan con las condiciones edafoclimáticas para el establecimiento de cultivos de palma de aceite. Las primeras plantaciones de palma de aceite fueron establecidas en Chiapas en 1948.

Durante el periodo del 2003 al 2016 hubo un incremento acumulado del 208% en la superficie sembrada, el crecimiento fue incentivado por programas gubernamentales. Actualmente, en Chiapas se encuentran las mayores extensiones de palma de aceite ubicadas principalmente en dos regiones económicas el Soconusco y la Selva. En la región del Soconusco se encuentran los municipios con mayor extensión de palma de aceite en el país,

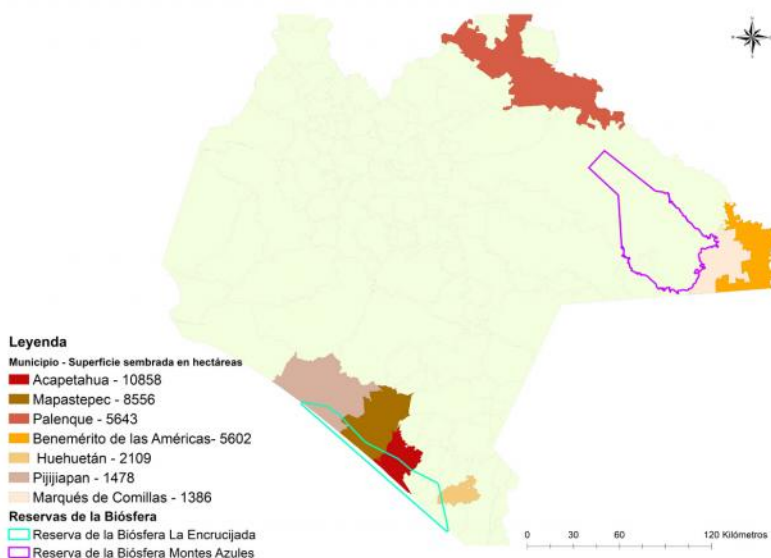
#### Palma de aceite

Cultivada solo en los trópicos, del mesocarpio de la fruta de la palma se obtiene el aceite de palma que se utiliza principalmente para cocinar en países en desarrollo. Globalmente es utilizado en productos alimenticios, detergentes, cosméticos y en biocombustibles.

Acapetahua con 10,858 ha y Mapastepec con 8,556 ha. En la región Selva se encuentran los municipios con mayor aumento en la extensión del cultivo en corto tiempo, Benemérito de las Américas donde pasó de 0 ha en 2008 a 5,505 ha en 2010 y Marqués de Comillas de 0 ha en 2006 a 1,384 ha en 2010 (SIAP, 2018).

La Secretaría de Agricultura, Ganadería, Desarrollo Rural, Pesca y Alimentación dentro de su planeación agrícola nacional 2017-2030 ha definido más de 8 millones de hectáreas con potencial para la expansión del cultivo esto significa un riesgo y un reto. El riesgo de que la expansión proyectada de la palma de aceite conduzca a una devastación ambiental y se convierta en una amenaza a los medios de vida locales. El reto es asegurar que la palma de aceite no represente un peligro a la conservación y a los ecosistemas en un país mega-diverso como lo es México, y que no impacte la seguridad alimentaria del país.

En la búsqueda de participar en espacios que promuevan una alineación de las políticas públicas, el desarrollo rural sustentable y las cadenas de valor sustentables Pronatura Sur A.C., ha participado en dos espacios que tienen como objetivo implementar una organización del cultivo de palma de aceite en México y evitar la deforestación asociada a este cultivo, uno de ellos es la Interpretación Nacional de la mesa Redonda de Palma de Aceite Sostenible (RSPO por sus siglas en inglés) y otro es el Grupo de Palma de Aceite Sustentable de la Costa de Chiapas.



Municipios con la mayor extensión de palma de aceite en Chiapas.

## Interpretación Nacional de la Mesa Redonda de Aceite de Palma Sostenible.

Fundada en 2004, la Mesa Redonda para el Aceite de Palma Sostenible (RSPO) es una estructura asociativa cuyo objetivo es promover la utilización de un aceite de palma que responda a criterios precisos de sustentabilidad. La RSPO desarrolló una norma mundial conocida como Los Principios y Criterios de RSPO (P&C)

Los P&C son internacionales y dado que los países difieren en sus leyes para los mismos criterios y existen diferencias de ecosistemas y factores culturales, los P&C se adaptan para el uso de cada país a través de Interpretaciones Nacionales (IN) donde deben de participar productores, transformadores, negociantes, distribuidores, ONG, bancos y centros de investigación. Además, las IN sirven para difundir el estándar a todos los actores de la cadena de valor de palma de aceite.

En México el proceso de IN inició en noviembre 2017. Pronatura sur A.C, ha participado en la búsqueda de:

- incluir las particularidades socio-ambientales de los estados productores de palma de aceite en México,
- tratar de asegurar el reconocimiento de los efectos sociales y ambientales de la conversión a gran escala de tierras en plantaciones de monocultivos,
- buscar los mecanismos para mitigar esos efectos.



Interpretación Nacional RSPO México.

El estándar de la RSPO con sus nuevos Principios y criterios 2018 ha dado un giro interesante, se han identificado los vacíos y las críticas sobre que a nivel global no se ha logrado reducir la deforestación ligada directamente a la expansión de la palma de aceite. Es por ello que a nivel internacional se ha establecido un grupo de 0 deforestación y se ha incluido el Enfoque de Reservas Elevadas de Carbono dentro del estándar de la RSPO. Esto presenta una oportunidad para México y para Chiapas donde se debe de buscar que el cultivo de palma de aceite signifique **0 deforestación** y asegure mantener la conectividad de los ecosistemas, la seguridad alimentaria y sea un cultivo social y ambientalmente responsable. Es un reto, pero son compromisos que los actores de la cadena de valor deben de asumir.



Con el apoyo financiero de

Ministerio Federal de Medio Ambiente, Protección de la Naturaleza, Obras Públicas y Seguridad Nuclear

de la República Federal de Alemania



DRBE@pronatura-sur.org  
www.pronatura-sur.org

## El grupo de trabajo de Palma de aceite sostenible en la costa de Chiapas.



Fruto de palma de aceite.

En la región del Soconusco se encuentran los municipios con la mayor extensión de palma de aceite del país es por ello que como resultado en la búsqueda de monitorear el cultivo de palma de aceite en la costa de Chiapas. A partir de marzo 2018, comenzó a operar de manera local el Grupo de trabajo de Palma de Aceite Sustentable de la costa de Chiapas, integrado por:



INSTITUCIONES DE GOBIERNO



INDUSTRIA



ORGANIZACIONES DE LA SOCIEDAD CIVIL



PRODUCTORES LOCALES

La **Misión** de este grupo de trabajo multidisciplinario, está enfocada en minimizar el impacto de la actividad palmera a través de la concientización, divulgación e implementación de las buenas prácticas en el manejo del cultivo para incidir en la sustentabilidad de la cadena productiva.

Se ha identificado que es necesaria una planeación territorial que considere los elementos del paisaje para lograr una agricultura sostenible, que no amenace los medios de vida de la población local que asegure la sustentabilidad económica, que mejore la calidad de vida de los habitantes y que conserve los ecosistemas costeros de Chiapas.

### VENTANA INSTITUCIONAL

#### Q Aceite de Palma ¿mal necesario?

<http://www.eluniversal.com.mx/ciencia-y-salud/-ciencia/aceite-de-palma-mal-necesario>

#### Q IUCN Oil Palm Task Force

<https://www.iucn-optf.org/about>

#### Q En la compleja industria de la palma aceitera un "certificado de sostenibilidad" queda corto

<https://forestsnews.cifor.org/50976/en-la-compleja-industria-de-la-palma-aceitera-un-certificado-de-sostenibilidad-queda-corto?fnl=es>

#### Q Análisis preliminar de la dinámica de uso de suelo asociada al cultivo Palma de Aceite en México

<https://www.colpos.mx/agrocien/Bimestral/2018/a-go-sep/art-8.pdf>